

Konjunkturläge AC publiceras av ACANALYS vid CERUM, Umeå universitet.

ACANALYS utvecklar kompetens för analys av hållbar regional utveckling i Västerbotten

Frågor: Anna Norin , 090 - 786 71 54 eller Lars Westin , projektledare: 070 – 571 6571

Konjunkturbladet finns att ladda ner på www.cerum.umu.se

Konjunkturläge AC

Hösten 2010

Konjunkturen i Västerbotten visar tydliga positiva tecken

Höstens prognos från ACANALYS för bruttoregionprodukten (BRP) i Västerbotten under 2010 visar en förväntad ökning med 2,2 procent. Tillväxten i länet är trots det något lägre än rikets BNP-tillväxt. Men enligt prognosen var nedgången i Västerbotten under krisen inte lika kraftig som i riket.

Vår nya prognos är därmed mer positiv än den vi presenterade våren 2010. Enligt prognosen för 2010 blir BRP 78 miljarder. Västerbotten har därmed åter nått nivåerna från 2007 och 2008. Den positiva utvecklingen ser ut att fortsätta under de närmaste åren.

Sysselsättningen i länet ökade under tredje kvartalet jämfört med samma period förra året. Den öppna arbetslösheten minskade dessutom kraftigt.

Befolkningen ökade även något. I september 2010 bodde 259 097 personer i Västerbotten, en ökning med 0,3 procent jämfört med september 2009.

Konjunkturläge AC är en lägesrapport över förutsättningarna för en långsiktigt tillväxt i länet. Lägesrapporten beskriver arbetsmarknadens utveckling, demografiska förändringar och skatteunderlagets utveckling i länet. Arbetsmarknadens förändring är en viktig indikator på konjunkturläget. Den demografiska utvecklingen är central för ekonomisk tillväxt på lång sikt. En befolkningsökning är viktig för länet som helhet. De beskattningsbara inkomsterna är en annan viktig indikator på hur en kommun eller region utvecklas. Som ett komplement till BRP, som mäter den ekonomiska aktiviteten i kommunen, visar de beskattningsbara inkomsterna tydligare vilka medel som finns att tillgå i kommunen.

Snabbfakta AC

	Totalt	Årsförändring	Trend
BRP (AC)	78 mrd (2009 års priser, prognos 2010)	+ 2,2 %	↑
BNP (Riket)	3 228 mrd (2009 års priser, KI prognos 2010)	+ 3,9 %	↑
Befolkning (AC)	259 097 (september 2009 till september 2010)	+ 0,3 %	↑
Sysselsättning (AC)	126 900 (3:e kvartalet 2009 till 3:e kvartalet 2010)	+ 1,2 %	↑
Öppet arbetslösa (AC)	6 323 (3:e kvartalet 2009 till 3:e kvartalet 2010)	- 14,4 %	↓

Konjunkturläget i korthet

- * Antalet tillgängliga platser hos arbetsförmedlingen har ökat starkt i Västerbotten och i de flesta kommuner
- * Västerbotten har fortfarande en mindre privat sektor och större offentlig sektor än riket i genomsnitt
- * Inflyttningen från utlandet till Västerbotten gör att befolkningen ökar
- * Folk i inlandet flyttar inte i första hand till Umeå utan till kommuner utanför Västerbotten
- * Fertiliteten bland Västerbottens kvinnor är relativt hög men födelsetalen uppväger trots det inte dödstalen
- * Skattekraften har ökat mer än för riksgenomsnittet i 10 av länets 15 kommuner
- * Under de senaste tio åren har kommuninvånarnas beskattningsbara inkomster i de fyra nordliga länen legat under genomsnittet för riket

Västerbottens arbetsmarknad vänder upp

Antalet tillgängliga platser hos arbetsförmedlingen har ökat starkt i Västerbotten precis som i riket som helhet (se figur 1). Ökningen är något starkare i Västerbotten än i Norrbotten och Västernorrland. Till skillnad från de övriga nordliga länen är **Västerbotten nu tillbaka på samma nivå som år 2006**. Av övriga nordliga län är det bara Jämtland som har samma andel tillgängliga platser som riket.

Skillnader mellan kommunerna

De flesta kommuner har en ökning av tillgängliga platser i kombination med en minskning av antalet individer som är anmälda som öppet arbetslösa det tredje kvartalet i år jämfört med samma period förra året (se figur 2).

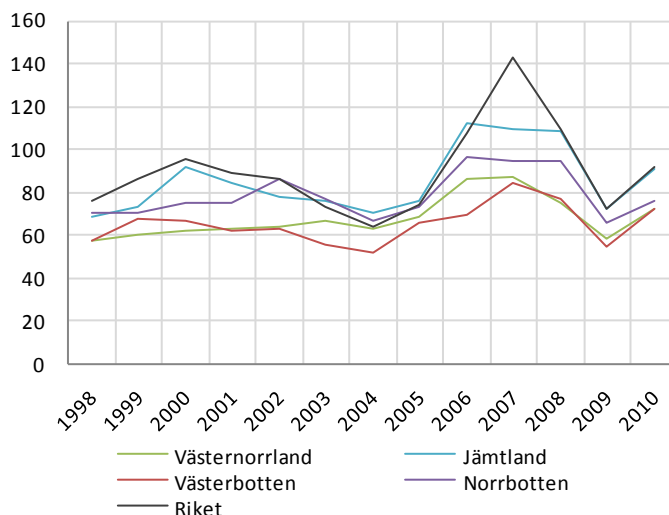
I de flesta kommuner har antalet tillgängliga platser hos arbetsförmedlingen ökat jämfört med 3:e kvartalet 2009. Det är bara i Bjurholm, Storuman och Dorotea som antalet minskat. Nordmaling har den största ökningen med ytterligare tolv tillgängliga platser per 1 000 invånare i arbetsför ålder. Dock har både Bjurholm och Dorotea upplevt en kraftig minskning av antalet öppet arbetslösa. Storuman är den enda kommun som har ett ökat antal öppet arbetslösa.

Stor offentlig sektor i AC

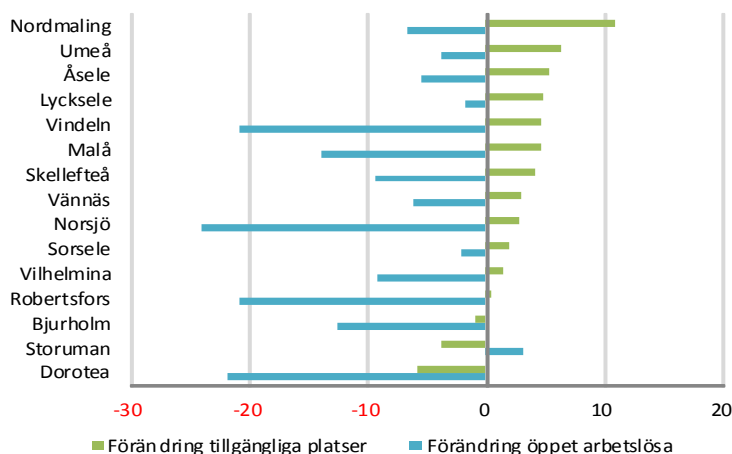
Branschstrukturen i länet skiljer sig från den i riket. **Västerbotten har en mindre privat och större offentlig sektor än riksgenomsnittet** (se figur 3). I den privata sektorn är det varuproduktionen som dominerar i Västerbotten medan den privata tjänstenäringen dominerar i Sverige som helhet.

Malå och Norsjö skiljer sig från resten av Västerbotten med sin stora andel varuproduktion, vilket gör att de har större privat sektor än riket. Störst andel offentlig sektor har Sorsele och Bjurholm, länets (och Sveriges) två minsta kommuner.

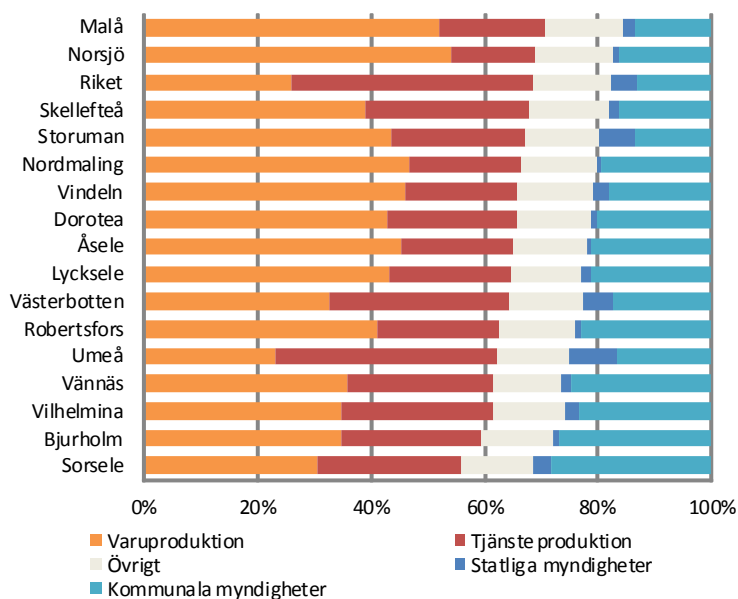
Figur 1: Tillgängliga platser hos arbetsförmedlingen per 1 000 invånare i åldern 18-64 år 1998-2010



Figur 2: Förändringen i tillgängliga platser och öppet arbetslösa per 1000 invånare 18-64 år (kvartal 3 2010 jämfört med kvartal 3 2009)



Figur 3: Branschstrukturen i länet (BRP 2007 fördelat på sektorer)



Ljusnande befolkningsutveckling i Västerbottens kommuner

Förhållandet mellan in- och utflyttningen är ett mått på hur attraktiv en region är att leva och bo i. I *figur 4* visas de två variabler som avgör om en region växer befolkningsmässigt eller inte, flyttöverskott och födelseöverskott. Den samlade effekten av de två komponenterna illustreras av den svartvita fyrkanten.

Umeå och Vännäs hade båda positiv befolkningsutveckling, vilka tillsammans väger upp befolkningsminskningen i övriga kommuner. Vilhelmina och Sorsele är de kommuner som sticker ut vad gäller inflyttning från utlandet. Inflyttningen stärker kommunernas befolkningsunderlag. Tack vare inflyttning från utlandet kan **Västerbotten** uppvisa en positiv befolkningsutveckling.

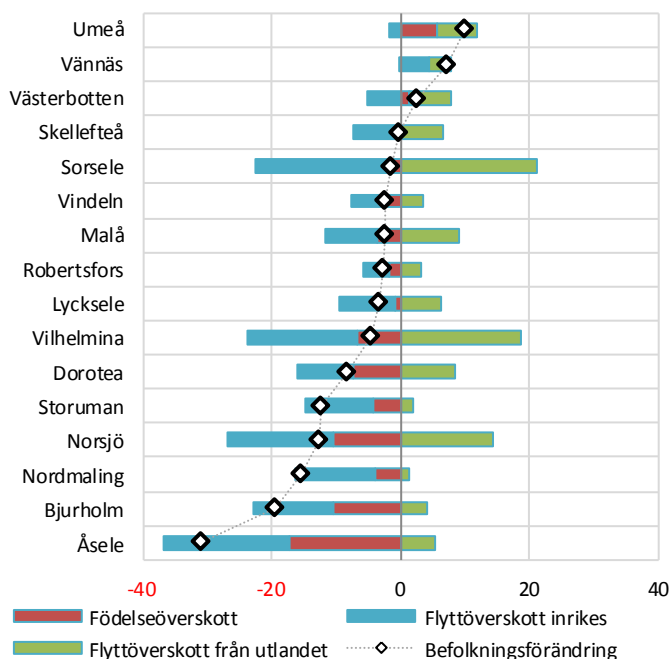
Inflyttning och utflyttning sker i alla Västerbottens kommuner

Samtliga Västerbottens kommuner har en positiv inflyttning. Utflyttningsmönstret är inte entydigt. Kommunerna i Umeåregionen har en hög andel av utflyttande som flyttar till Umeå. **I övriga kommuner flyttar invånarna oftare utanför Västerbotten än till Umeå** (se *figur 5*). Röda staplar visar hur stor andel av de som flyttar ut från respektive kommun som flyttar till övriga Sverige medan gröna staplar anger andelen som flyttar till Umeå. Från Skellefteå och Vilhelmina flyttar så många som 70 procent utanför länet och färre än 20 procent till Umeå. Norsjöborna flyttar i första hand inom länet (till Skellefteå).

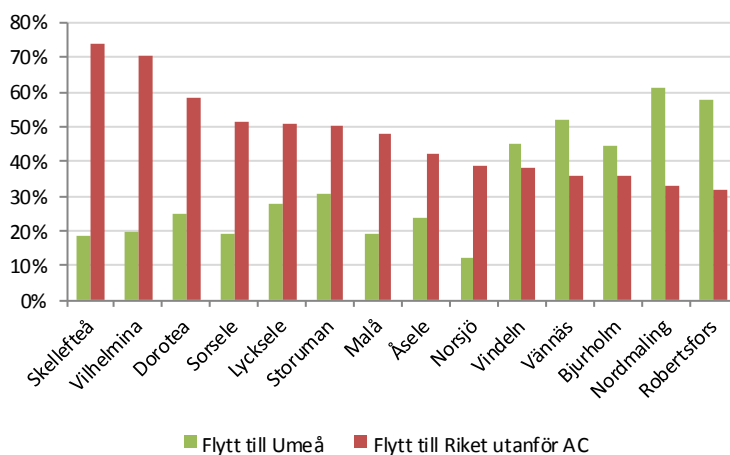
Hög relativ fertilitet i Västerbotten

De negativa födelseöverskott som beskrivs i *figur 4* kan antingen bero på låg fertilitet per kvinna eller att antalet som föds i kommunen är färre än de som dör. Av *figur 6* framgår att fertiliteten i alla Västerbottens kommuner ligger över rikets snitt, förutom i Åsele och Umeå. Trots att **fertiliteten bland Västerbottens kvinnor är relativt hög, föds fortfarande färre än antalet personer som dör** i de flesta av Västerbottens kommuner.

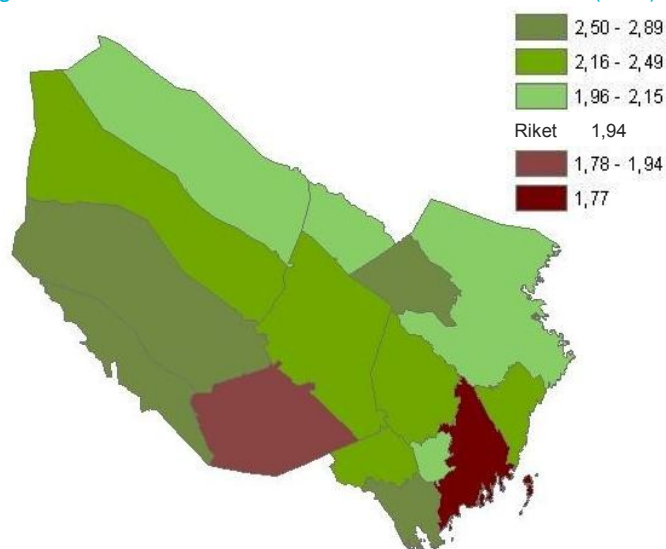
Figur 4: Befolkningsutveckling i Västerbotten fördelat på olika komponenter per 1 000 invånare (september 2009 till september 2010)



Figur 5: Flyttning till Umeå och riket som andel av befolkningen (2009)



Figur 6: Kvinnors fertilitet i Västerbottens kommuner relaterat till riket (2009)



Skattekraften har ökat snabbare än i riket i de flesta av Västerbottens kommuner

Till skillnad från bruttoregionprodukten (BRP) är skattekraften ett mått på den beskattningsbara *inkomst* som kan inbringas av en kommun. Skattekraften, som motsvarar det kommunala skatteunderlaget per invånare, är därför en god indikator på såväl invånarnas inkomstnivå som kommunernas kapacitet att med egna medel finansiera sin verksamhet. Skattekraftens reala tillväxt mellan 2009 och 2010 i Västerbotten illustreras i *figur 7*.

Sorsele-Storumans skattekraft har vuxit mest, 1,8 procent. De beskattningsbara inkomsterna i **Sorsele-Storuman**, **Skellefteå FA** och **Umeå FA** har dessutom **vuxit mer än genomsnittet i riket**.* Den kommun som uppvisar den största ökningen, 4,5 procent, är Nordmaling, som ingår i Umeå FA. Lycksele FA uppvisar den minsta ökningen, cirka 0,3 procent. Lyckseles ökning var lägre än för riksgenomsnittet samtidigt som Malås skattekraft minskade med 3 procent mellan 2009 och 2010. **Skattekraften ökade mer än riksgenomsnittet i tio av länets 15 kommuner.**

Skattekraftens utveckling i Norrland de senaste 15 åren

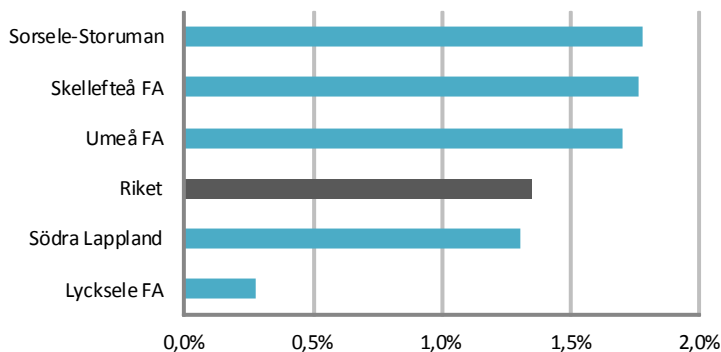
I de fyra nordliga länen har kommuninvånarnas beskattningsbara inkomster understigit rikets genomsnitt under hela 2000-talet. *Figur 8* visar hur kommunernas skattekraft i Norrlandsläna förhållit sig till övriga riket (=100) sedan 1995. Mellan 1995 och 1999 var skattekraften i Västernorrland och Norrbotten i paritet med rikets nivå. Under 2000-talet har skattekraften sjunkit för att idag vara tre procent lägre än i riket. I Västerbottens län har skattekraften legat kring 92 och 93 procent av rikets skattekraft under större delen av 2000-talet, men en ökning till 94 procent kan noteras i år.

FA = Funktionell analysregion. En FA-region är en grupp av kommuner som i hög grad är självförsörjande vad gäller arbetstillfällen. Sorsele och Storumans kommuner utgör egna FA-regioner men har här slagits ihop. Det samma gäller för Dorotea, Åsele och Vilhelmina (=Södra Lappland).

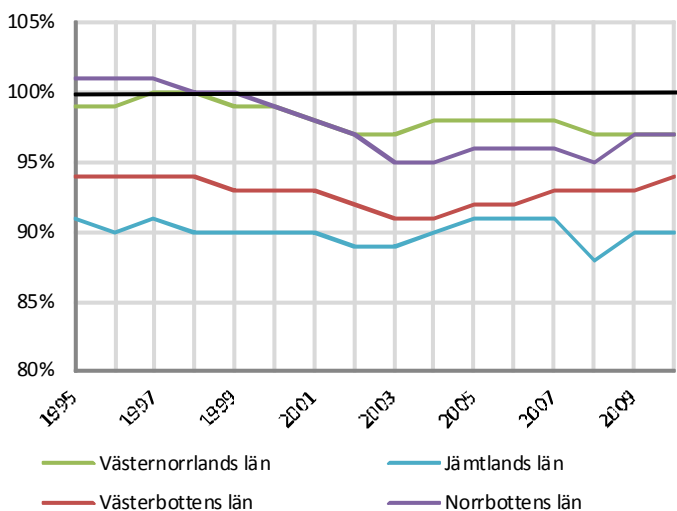
Analysen är baserad på data från SCB och Konjunkturinstitutet samt egna beräkningar av dessa data.

Publiceringsdatum: 2010-11-29

Figur 7: Skattekraftens reala tillväxt i Västerbotten mellan 2009 och 2010 (uttryckt i IPI, basår 2009).



Figur 8: Skattekraften i Norrlands län relaterat till riket



AC·ANALYS finansieras och stöds av:

En investering för framtiden



EUROPEISKA UNIONEN
Europeiska regionala utvecklingsfonden

VÄSTERBOTTENS
LÄNS LANDSTING



REGION
VÄSTERBOTTEN

Skellefteå
kommun



Umeå kommun



LYCKSELE
KOMMUN



Västerbottens
Handelskammare

företagarna®