

Konjunkturläge AC

Våren 2010

Västerbotten (AC) befinner sig, precis som övriga Sverige, i slutet av en lågkonjunktur. Under år 2010 kommer Västerbotten att gå från negativ tillväxt till nolltillväxt. Prognoserna indikerar att konjunkturedgången, i termer av BRP, hittills verkar slagit något svagare mot Västerbotten än mot Sverige som helhet. Prognosen indikerar samtidigt att återhämtningen blir mer utdragen i Västerbotten. Nedgången har däremot resulterat i en kraftigt minskad sysselsättning. Minskningen är mer än dubbelt så stor som för riket (4.5% jämfört med 2.2%). Den har inte i lika stor utsträckning som tidigare skett i konkursdrabbade företag. Andelen anställda som förlorat jobbet till följd av konkurs har i de flesta av Västerbottens kommuner varit lägre än tidigare. Analysen av företagens bruttoinvesteringar i länet visar att dessa under ett antal år generellt varit någon procent lägre jämfört med den nationella investeringsaktiviteten. Det kan uppfattas som bekymmersamt eftersom investeringsaktiviteten speglar företagssektorns förmåga att skapa framtida tillväxt i länet.

Bruttoregionprodukten (BRP)

Bruttoregionprodukten visar värdet av det samlade förädlingsvärdet i länet under ett år. Den årliga procentuella förändringen ger ett mått på länets tillväxt. SCB har publicerat BRP fram till 2007.

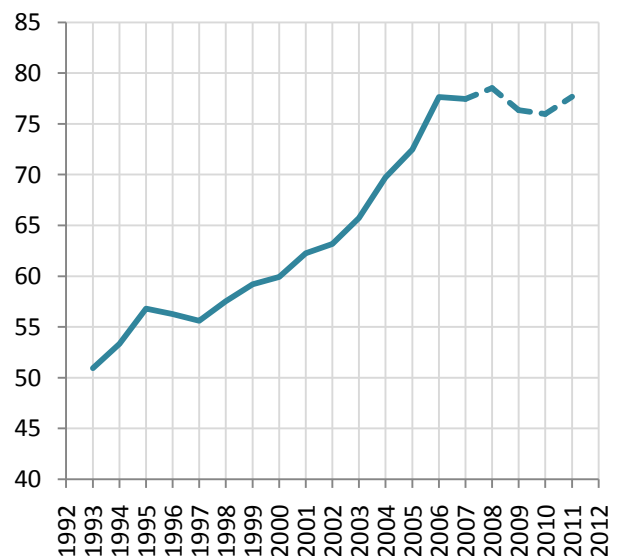
ACANALYS har prognostiserat värdet på BRP för åren 2008-2011. Prognosen indikerar att BRP i Västerbotten under 2008 ökade till 78,5 miljarder. Därefter följde en skarp nedgång under 2009 till 76,3 miljarder.

Prognosen är att Västerbottens BRP under år 2010 i princip kommer att uppvisa nolltillväxt (76 miljarder) samt följas av starkare tillväxt under 2011 (till 77,7 miljarder). Bristen på tillförlitlig statistik och det exceptionella i nedgången år 2009 gör att osäkerheten kring utfallet är särskilt stor. Den statistiskt beräknade avvikelserna kan därför uppgå till hela 5 miljarder.

Prognosen visar även att 2008 var ett bättre år i Västerbotten än i riket med en tillväxttakt på 5.6% (se tabell 1) mot -0.2 för riket. Enligt prognosen drabbade konjunkturedgången under 2009 Västerbotten något mindre än i riket. **Återhämtningen kommer däremot att vara långsammare i Västerbotten.** Konjunkturinstitutet spår en uppgång i Sveriges BNP på 2.4 % under 2010 och 3.8 % 2011. Enligt ACANALYS prognos dröjer dock Västerbottens uppgång till 2011 då den förväntas ligga på samma nivå som för riket. En förklaring är att branschstrukturen i länet skiljer sig från riket.

Överlag tenderar **konjunkturen att nå Västerbotten med en fördröjning jämfört med landet som helhet. Det gäller både nedgång och uppgång.**

Figur 1: Prognostiserad bruttoregionprodukt (BRP) för Västerbotten åren 2008-2011. Faktisk BRP för åren 1993-2007. Miljarder kronor, 2009 års priser.



Tabell 1: Tillväxttakt i BNP för Sverige och BRP för Västerbotten (AC). Procentenheter, årsförändring.

| | 2005 | 2006 | 2007 | 2008 | 2009 | 2010 | 2011 |
|--------|------|------|------|------|-------------------|------------------|------------------|
| BRP AC | 4.4 | 8.6 | 2.0 | 5.6* | -3.0* | 0.5* | 3.9* |
| BNP | 3.3 | 4.2 | 2.5 | -0.2 | -4.9 ^x | 2.4 ^x | 3.8 ^x |

*ACANALYS prognos 2010-04-29

^xKonjunkturinstitutets prognos 2010-03-31

Industrins bruttoinvesteringar

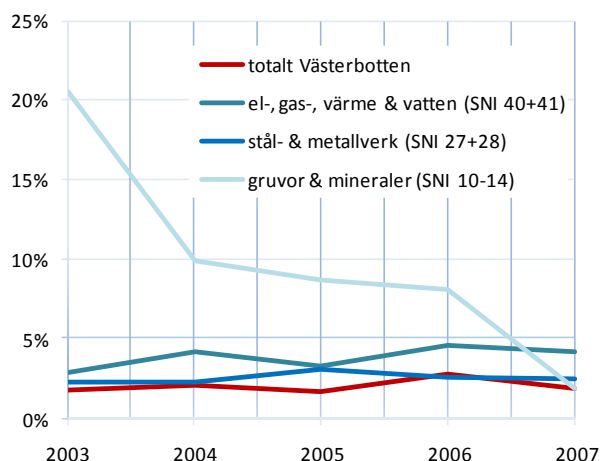
Investeringar kan ses som en indikation på framtida tillväxt i länet eftersom de speglar företagets tro på tillväxt i framtiden. Industrins bruttoinvesteringar omfattar nyinvesteringar samt ersättning för kapitalstockens förslitning. **Västerbottens bruttoinvesteringar inom industrisektorn utgör ca 2 procent av de totala svenska investeringarna** (se figur 2) **medan Västerbottens BRP utgör 2,5 % av BNP**. Inom gruv- och mineralutvinningsindustrin stod länet för drygt 20 % av branschens totala investeringar år 2003. Investeringarna i Västerbottens gruv- och mineralindustrin i förhållande till de i riket har minskat sedan dess och var 2007 nere i 2 %.

Bruttoinvesteringarna i hela industrin i Västerbotten som andel av BRP ligger någon procentenhet högre jämfört med bruttoinvesteringarnas andel av BNP (se figur 3). Investeringar som andel av bruttoproduktion är alltså högre i Västerbotten än i riket som helhet. Den genomsnittliga utvecklingen i BRP för Västerbotten är dock svagare jämfört med riket. Det kan förklara varför andelen investeringar i förhållande till BRP är högre i länet.

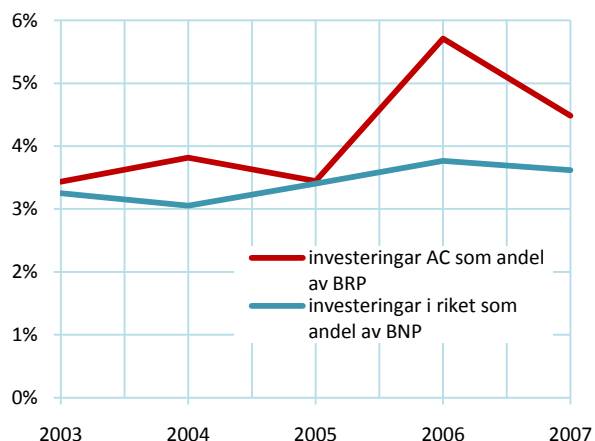
Störst har investeringarna i branschen el-, gas-, värme- och vattenförsörjning varit (se figur 4). År 2007 investerades cirka 2 % av BRP i den branschen, medan bruttoinvesteringarna i stål- och metallindustrin respektive gruv- och mineralindustrin låg på cirka 0,25 % av BRP. Under hela tidsperioden har investeringarna som andel av BRP i el-, gas-, värme- och vattenförsörjning legat högre än motsvarande i riket. Gruv- och mineralindustrin har också haft en högre investeringsgrad men skillnaden upphörde under 2007. Trenden i Västerbotten är att investeringarna i förhållande till BRP minskar medan trenden för riket är att investeringarna i förhållande till BNP ökar för gruv- och mineralindustrin. För stål- och metallverksindustrin är förhållandet mellan investeringar och BRP i branschen i samma storleksordning som för riket och har varit det under hela tidsperioden.

Finanskrisen syns ännu inte i de tidsserier som är tillgängliga hos SCB och som redovisas här. Konjunkturinstitutet gör löpande prognoser över investeringarna och förutspår i sin senaste konjunkturlägesrapport att botten för investeringsnivån nås under 2010.

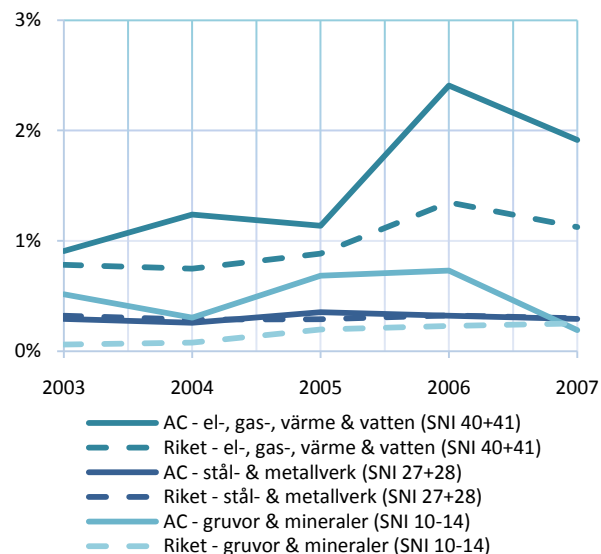
Figur 2: Industrins investeringar i Västerbotten per bransch som andel av investeringar i riket åren 2003 -2007



Figur 3: Industrins investeringar i Västerbotten som andel av BRP samt industrins investeringar i riket som andel av BNP



Figur 4: Investeringar i Västerbotten som andel av BRP samt investeringar i riket som andel av BNP



Sysselsättningen

Ytterligare information om konjunkturutvecklingen i länet fås av sysselsättningsutvecklingen. I tabell 2 visas hur antalet sysselsatta förändrades under 2009.

Sysselsättningen minskade mer i Västerbotten än i riket, både under 3:e kvartalet och under helåret. Dock har Västerbotten inte lika stor minskning som hela Norrland (Västernorrland, Jämtland, Västerbotten och Norrbotten).

Norrland har sett en större minskning av sysselsättningen än andra delar av Sverige som historiskt tappat i förhållande till Stockholm (Region Mitt: Värmland, Örebro, Västmanland, Dalarna och Gävleborg). I antal sysselsatta var minskningen år 2009 totalt 4 300 personer i länet och 95 000 i hela landet.

Var har jobben försvunnit? Figur 5 visar hur de försvunna jobben fördelar sig på olika branscher i Sverige. Data är på riksnivå och baseras på förändringen i sysselsättning mellan januari 2009 och januari 2010. Flest jobb har försvunnit inom tillverkningsindustrin (60%), men även tjänstesektorn har drabbats. Den enda sektorn som ökade under perioden var den offentliga sektorn. Tillverkningsindustrin sysselsätter 17% av de sysselsatta i länet, se figur 6. Figur 6 visar också att Västerbotten skiljer sig mot riket då en större del av de sysselsatta finns i offentlig sektor medan tjänstesektorn är något mindre.

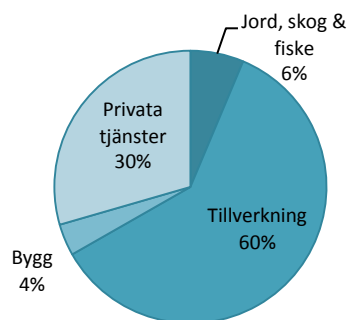
På kommunnivå finns information om sysselsättningsutvecklingen fram till 2008. I Tabell 3 visas sysselsättningen per år i respektive kommun. Index 100 indikerar sysselsättningen år 2000. Fram till 2008 (före konjunkturedgången) uppvisade sex av länets kommuner en positiv sysselsättningsutveckling: Robertsfors, Vännäs, Vilhelmina, Umeå, Lycksele och Skellefteå. Nordmaling, Vindelns, Norsjö har en negativ sysselsättningstrend men ligger 2008 på en högre sysselsättningsnivå än år 2000. Övriga kommuner har en lägre sysselsättning än år 2000. Kommunerna Sorsele och Åsele har haft en nedåtgående trend under hela tidsperioden, medan Bjurholm, Malå, Storuman, Dorotea märkte av den positiva konjunkturutvecklingen som varit i landet fram till 2008 med minst en sysselsättningsstopp.

För några kommuner var 2008 ett sämre år än 2007. Nordmaling, Vännäs, Vilhelmina och Lycksele hade en högre andel av de sysselsatta som förlorade arbetet under 2008 än under 2007.

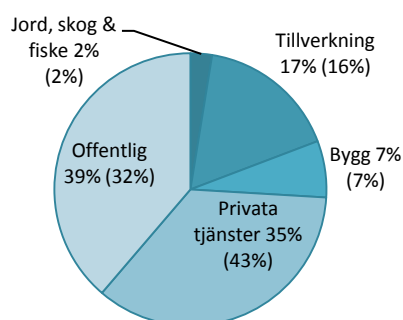
Tabell 2: Sysselsättningsförändringar under 2009

| | 2009:K3 – 2009:K4 | | 2008:K4 – 2009:K4 | |
|--------------|-------------------|---------|-------------------|---------|
| | Procent | Antal | Procent | Antal |
| Sverige | -2.0 | -89 000 | -2.1 | -95 000 |
| Västerbotten | -4.9 | -6 200 | -3.5 | -4 300 |
| Norrland | -5.0 | -20 400 | -4.2 | -17 100 |
| Region Mitt | -2.0 | -12 700 | -1.2 | -7 300 |

Figur 5: Sysselsättningsminskningen per sektor 2009 för riket (procent av totala minskningen)



Figur 6: Sysselsättning per sektor i AC 2008 (riket inom parentes)



Tabell 3: Sysselsatta i kommunerna 2000-2008 (nattbefolkning 16 år och äldre), år 2000=100

| | Tidigare toppindex (år) | Index 2008 | Trend |
|------------------|-------------------------|------------|-------|
| 2401 Nordmaling | 105.1 (2007) | 103.6 | ↓ |
| 2403 Bjurholm | 100.9 (2004) | 97.3 | ↓ |
| 2404 Vindelns | 102.8 (2007) | 102.1 | ↓ |
| 2409 Robertsfors | 104.8 (2008) | 104.8 | ↑ |
| 2417 Norsjö | 107.6 (2006) | 104.2 | ↓ |
| 2418 Malå | 102.1 (2002) | 96.9 | ↓ |
| 2421 Storuman | 101.4 (2007) | 98.0 | ↓ |
| 2422 Sorsele | 100.0 (*) | 93.4 | ↓ |
| 2425 Dorotea | 100.8 (2004) | 97.8 | ↓ |
| 2460 Vännäs | 108.1 (2008) | 108.1 | ↑ |
| 2462 Vilhelmina | 101.8 (2008) | 101.8 | ↑ |
| 2463 Åsele | 100.0 (*) | 93.7 | ↓ |
| 2480 Umeå | 113.9 (2008) | 113.9 | ↑ |
| 2481 Lycksele | 104.2 (2008) | 104.2 | ↑ |
| 2482 Skellefteå | 106.4 (2008) | 106.4 | ↑ |

*tidigare toppindex före år 2000

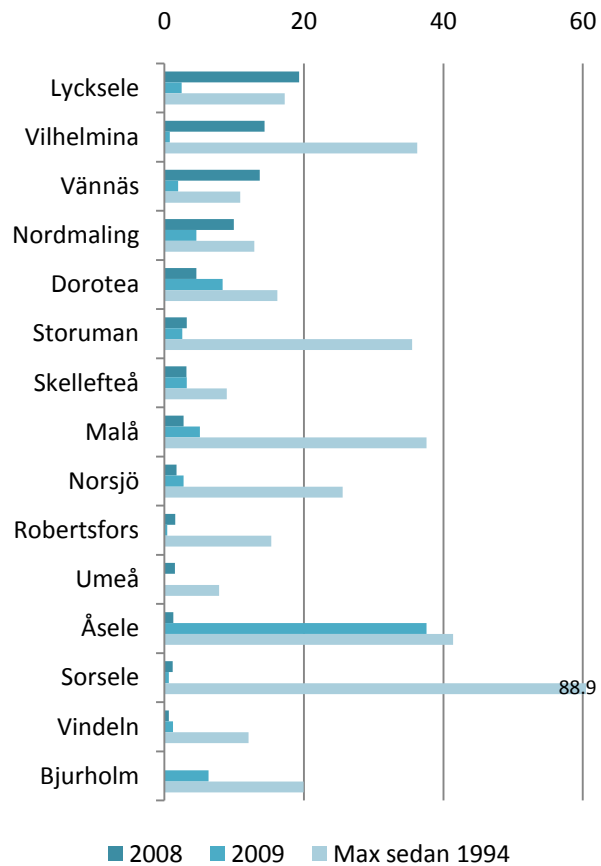
Konkurser

Hur många anställda har förlorat arbetet till följd av konkurs? I figur 7 visas antalet anställda som förlorat jobbet till följd av konkurs som andel av antalet sysselsatta året före. De ljusa staplarna visar den högsta noteringen sedan 1994 och de andra två visar åren 2008 respektive 2009. **En majoritet av länets kommuner ligger långt ifrån tidigare maxnoteringar.** Att den stora minskningen av antalet sysselsatta inte är kombinerat med många konkurser kan vara positivt för den ekonomiska återhämtningen och kan vara en indikation på snabbare återhämtning än från tidigare kriser. Åsele kommun är hårdast drabbad under 2009 och även hårdast drabbad om man ser till den samlade bilden av 2008 och 2009.

SAMMANFATTNING:

- **Prognosen indikerar att:**
 - **Västerbottens BRP under år 2010 blir 76 miljarder**
 - **Västerbotten kommer att uppvisa nolltillväxt år 2010**
 - **Tillväxten i BRP minskade inte lika mycket som tillväxten i BNP**
 - **Återhämtningen i Västerbotten blir långsammare än för Sverige**
- **Sysselsättningen minskade mer i Västerbotten än i övriga Sverige**
- **Industrins investeringar i Västerbotten åren innan lågkonjunkturen låg på en lägre andel av BRP än i Sverige som helhet**
- **Konkurserna under 2009 var färre än under tidigare svackor**

Figur 7: Konkurser 2008 och 2009 – minskning av antal anställda som andel av sysselsättningen (%)



ACANALYS finansieras av:

En investering för framtiden



EUROPEISKA UNIONEN
Europeiska regionala
utvecklingsfonder



företagarna®



Analysen är baserad på data från SCB och Konjunkturinstitutet samt egna beräkningar av dessa data.

Publiceringsdatum: 2010-04-29