



# BRP i Norr

## – utveckling och trender

Bruttoregionproduktens utveckling  
i Norrlandslänen 1968-2007

*Fredrik Olsson Spjut*

En investering för framtiden



CERUM Report Nr 21/2010

ISBN 978-91-7264-982-8 ISSN 0282-0277

## Förord

I föreliggande rapport diskuteras och analyseras Bruttoregionenproduktens (BRP) historiska utveckling i Västerbotten och de övriga mest nordliga länen i Sverige (Jämtland, Västernorrland och Norrbotten). Det historiska perspektivet sträcker sig mellan åren 1968 till och med 2007. Syftet med den historiska analysen är att kunna studera de fyra nordligaste länen BRP-utveckling över tid, vilket bildar ett underlag för en mer nyanserad diskussion av den regionalekonomiska utvecklingen idag och i förhållande till andra regioner i Sverige. Studien inkluderar också perioder av ekonomiska svårigheter och omstruktureringar av produktion, där perspektivet möjliggör komparationer mellan regionernas utveckling samt trender.

Rapporten fokuserar de fyra nordliga länen BRP-utveckling, där också övriga svenska regioner jämförs för att spegla trender och olika utvecklings- och tillväxtfaser i Västerbotten och Norrland. På detta sätt analyserar rapporten både utvecklingen sett till utvecklingen mellan de fyra nordligaste länen och Norrlandslänet sett som en enhet i jämförelse med andra regioner i Sverige. Resultaten av dessa analyser belyser skillnader mellan utvecklingen i de fyra nordligaste länen, där exempelvis Västerbotten och Norrbotten har haft en mer positiv utveckling av BRP under den avslutande delen av perioden. Detta samtidigt som rapporten visar på att Norrland 4 upplevt en relativt sämre utveckling i jämförelse med storstadsregionerna från och med 1990-talskrisen.

Rapporten har genomförts inom ramen för projektet ACANALYS. Projektet syftar till att utveckla kompetens för analys av hållbar regional utveckling i Västerbotten. ACANALYS bedrivs av CERUM, Umeå universitet och finansieras av EU:s strukturfonder, Region Västerbotten, Västerbottens läns landsting, Umeå, Skellefteå och Lycksele kommuner samt stöds av Företagarna Västerbotten och Västerbottens Handelskammare.

Umeå i mars 2010

Fredrik Olsson Spjut

## **Innehållsförteckning**

Inledning	1
BRP 1968-2007	2
Avslutande diskussion	10
Referenser	12

## **Figurförteckning**

Figur 1. BRP 1968-2007, miljoner SEK, löpande priser län	3
Figur 2. BRP 1968-2007, miljoner SEK, 2000 års priser (BNP-deflator), län	4
Figur 3. BRP per capita, 1968-2007, index, riket = 100, län	6
Figur 4. BRP per sysselsatt 1968-2007, 1000-tals SEK, län	8
Figur 5. Regiongruppers andel av BNP 1968-2007, procent, Län	9

## Inledning

I en nyligen publicerad OECD-rapport om svensk regional utveckling, på länsnivån, framkommer flera intressanta saker. Framförallt konstateras att den svenska ekonomin utvecklas positivt i jämförelse med alla OECD-länder, men sett ur ett regionalt perspektiv finns klara skillnader mellan olika regioner inom landet. Rapporten konstaterar att de tre storstadslänen, Stockholms, Västra Götlands och Skåne län, bidrog med sammantaget 70 procent av den nationella tillväxten under perioden 1995 till och med 2005. Under perioden var också den regionala tillväxten (BRP-tillväxt) kraftigare i dessa regioner än BNP-tillväxten. Även inom de övriga länen finns tydliga skillnader i tillväxttakt.<sup>1</sup> Utifrån rapporten kan vi konstatera att för den andra delen av 1990- och början av 2000-talet existerar och tilltar skillnaderna mellan Sveriges regioner, sett ur ett BRP-perspektiv. Uppenbarligen återfinns en kraftigare tillväxt i Sveriges storstadsregioner än i övriga regioner under perioden 1995-2005.

OECD:s tydliga resultat av att det är framförallt Sveriges storstadsregioner som växer ekonomiskt sett, väcker en mängd frågor. Ur ett norrländskt perspektiv framkallar i högsta grad den beskrivna situationen nyfikenhet om ekonomisk utvecklingen i Sveriges län. Har det alltid sett ut så här? Kan vi förvänta oss att trenden också är beständig? Vad innefattar de tre storstadslänen som gör att de tycks ”dra ifrån” övriga Sverige?

I den här rapporten skall vi framförallt närma oss den första frågan/funderingen. Det vill säga om perioden 1995-2005 kan anses vara representativ för BRP-utvecklingen i ett längre perspektiv eller om ett annat mönster avtecknar sig om vi blickar längre bak i historien. Utifrån detta motiveras ett historiskt perspektiv av BRP-utvecklingen i de svenska länen och här med särskild tonvikt på de fyra nordligaste länen (Västernorrland, Jämtland, Västerbotten och Norrbotten). Det längre perspektivet kan också motiveras utifrån att OECD:s period innefattar delar av vad vi kommit att kalla 90-talskrisen, vilket kan betyda att krisen som slog igenom under 1990-talets första hälft kan ha påverkat utvecklingen och de slutsatser OECD drar.

Utifrån ovan beskrivna situation syftar kommande undersökning att presentera grundläggande drag av BRP-utveckling mellan åren 1968-2007. Vidare kommer även BRP-utvecklingen diskuteras i ett historiskt och ett mer nutida perspektiv.

---

<sup>1</sup> OECD Territorial Reviews (2010), s. 46f.

## BRP 1968-2007

I avsnittet behandlas BRP-utvecklingen från 1968 till och med 2007, vilken innefattar två delar av framtagna data.<sup>2</sup> För det första bygger beräkningarna på en historisk serie för åren 1968-1992.<sup>3</sup> Dessa data är länkade till de officiella beräkningar som Statistiska centralbyrån (SCB) genomfört från och med 1993, vilka idag stäcker sig fram till och med 2007.<sup>4</sup> Avseende de officiella regionalräkenskaperna kan sägas att de innefattar en tvåårig eftersläpning. Detta skapar ett behov av prognoser för regioners BRP för att åtminstone kunna ge ett underlag för utvecklingen i den direkta närtiden. Ett ämne som också behandlas inom ramen för ACANALYS verksamhet, men behandlas i en kommande rapport. Den studien innefattar också en analys av hur olika länsvisa BRP-serier korrelerar med varandra, vilket kan spegla storleken på den regionalekonomiska integrationen mellan län i Norrland. I detta sammanhang kan föreliggande rapport ses som ett viktigt underlag för prognoser, då den fokuserar på att redovisa data samt anlägga ett historiskt perspektiv på BRP-utvecklingen för att kunna analysera den trendmässiga utvecklingen på länsnivå.

I redovisningen ska BRP-utvecklingen i framförallt Västerbottens län och övriga län i Norrland 4 (Norr- och Västerbottens, Västernorrlands samt Jämtlands län) visualiseras och diskuteras. Komparationer innefattar också andra regioner i Sverige, för att kunna jämföra och spegla Västerbottens och Norrlands utveckling över tid. Utifrån detta kommer inledningsvis utvecklingen av BRP och BRP per capita att redovisas. När det gäller beskrivningar och utveckling över tid uppkommer frågan om BRP skall redovisas i löpande eller fasta priser. Vi har valt att i ett första läge presentera BRP uttryckt i löpande värden och därefter reala värden, d.v.s. att inflationen borträknas i serien. Det senare motiveras utifrån att i ett historiskt perspektiv ligger fokus på beskrivning och diskussion av BRP-utveckling över tid, vilket medför att löpande priser inte är att föredra. Att använda löpande priser gör det svårt att analysera konjunkturutveckling över en längre tidsperiod, då denna skymms av inflationens utveckling över tid.<sup>5</sup> Vidare används också index för exempelvis utvecklingen av BRP per capita.

---

<sup>2</sup> Data är hämtad från databasen vid Centrum för regionalvetenskap (Cerum), Umeå universitet.

<sup>3</sup> De historiska beräkningarna beskrivs och redovisas i Olsson Spjut (2010). Startåret 1968 för beräkningen av BRP kommer sig av källäget, vilket innebär att det först 1968 som data återfinns för att konstruera BRP med hjälp av vald metod.

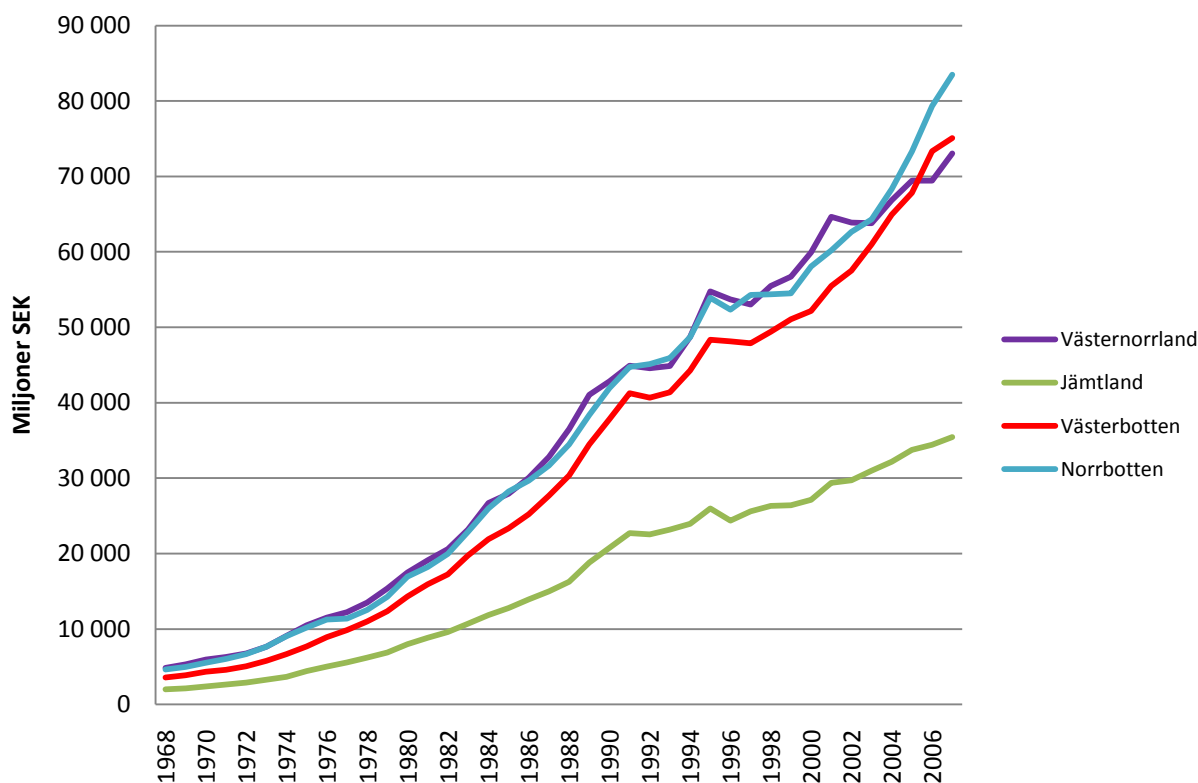
<sup>4</sup> [www.scb.se](http://www.scb.se)

<sup>5</sup> Frågan om BRP uttryckt i löpande eller fasta priser är tämligen komplex. SCB redovisar inte BRP i fasta priser, vilket motiveras utifrån avsaknaden av regionala prisserier som kan användas som deflatorer. För fastprisberäkningar hänvisar nuvarande källäget till BNP-deflatoren. Detta menar SCB kan vara ett problem, vilket vi också menar inte är optimalt. SCB uttrycker förändring över tid i volymförändringar (i procent) mellan år utifrån en deflatering som gjorts länsvis och med en branschuppdelning på ungefär 50 branscher. Detta med antagandet att prisutvecklingen i en viss bransch är den samma över hela riket. Se SOS (2009), NR, SM 13, s. 14f och 118f. Valet att fastprisberäkna BRP, motiveras utifrån att nackdelen av att använda löpande priser anses vara förhållandevis större än problemen med BNP-deflaterad BRP när fokus ligger på utveckling över tid. Dock skall problematiken tas i beaktande och konstruerande av regionala BRP-deflatorer vore önskvärt. Detta ser vi

Avslutningsvis företas en mer övergripande diskussion om BRP-utveckling i Västerbotten och Norrland.

Beskrivningen och analysen av BRP- utvecklingen inleds med BRP-utvecklingen i Norrlands fyra nordligaste län.

**Figur 1. BRP 1968-2007, miljoner SEK, löpande priser, län**



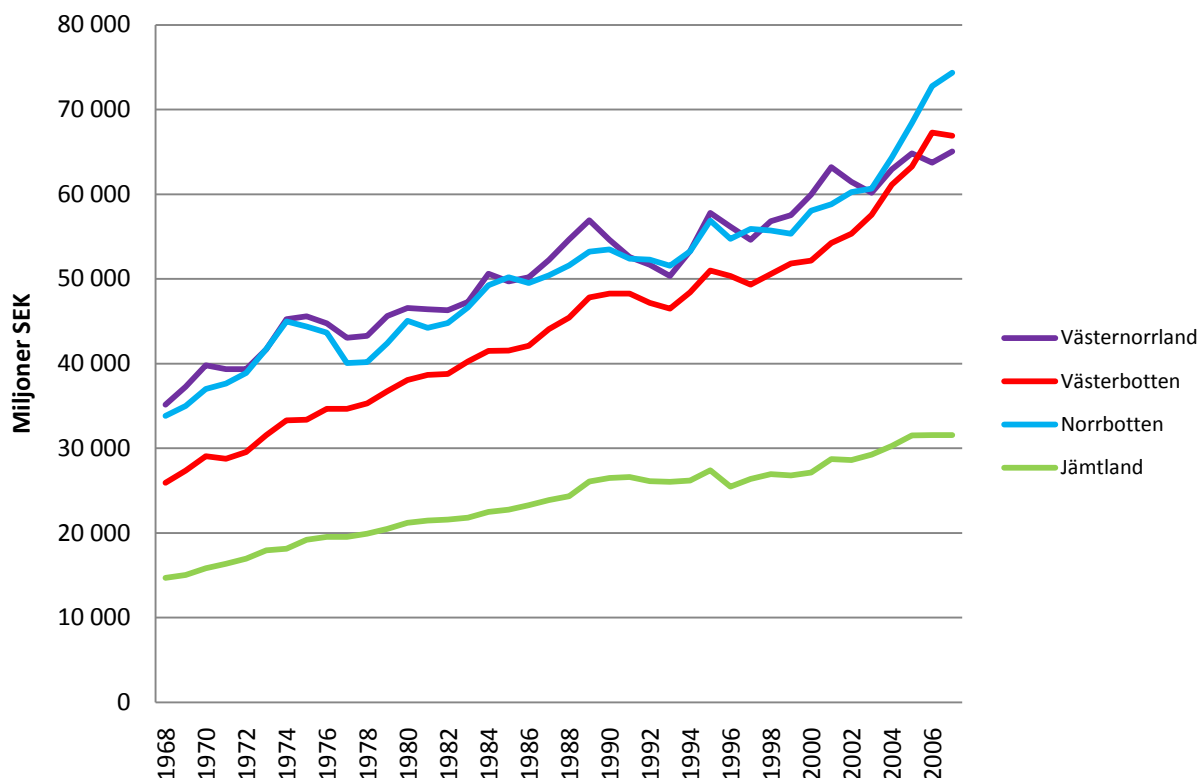
Källa: SCB:s regionalräkenskaper 1993-2007 samt egna beräkningar.

BRP i löpande priser som presenterades ovan är inte rensade för inflation, vilket är problematiskt om vi vill beskriva Västerbottens läns och övriga Norrlands utveckling över en längre tid. Därför redovisas BRP i 2000 års priser för perioden 1968 till och med 2007 i Figur 2.

---

som ett framtida arbetsområde, där det tycks vara möjligt att som SCB konstruera BRP-deflater utifrån exempelvis redan existerande prisindex för olika branscher. Vilket också skulle ge ett tydligare svar på hur stor betydelse användandet av BNP-deflatorn har.

**Figur 2. BRP 1968-2007, miljoner SEK, 2000 års priser (BNP-deflator), län**



Källa: SCB:s regionalräkenskaper 1993-2007 samt egna beräkningar.

Figur 2 visualiserar BRP-utvecklingen i Sveriges fyra nordligaste län under perioden 1968-2007. BRP-utvecklingen uttrycks i fasta priser, vilket möjliggör att beakta förändring utan en inflationsinverkan. I sammanhanget skall påpekas att befolkningsutvecklingens påverkan inte synliggörs, per capita utvecklingen presenteras och diskuteras i Figur 3.

Utvecklingen av BRP mellan år 1968 till och med 2007 karaktäriseras av positiv tillväxt, generellt sett och i likhet med övriga län och Sverige i sin helhet. Dock kan vi observera en tillväxt med divergerande acceleration och utveckling över tid. Med avseende på de fyra nordliga länen ser vi att Jämtlands län startar på en relativt lägre nivå och har en tillväxttakt som inte är lika kraftig som de övriga. Jämtlands utveckling innefattar inte heller lika tydliga upp- och nergångsfaser (visuellt sett), vilket till huvuddel förklaras med att BRP i detta län innefattar en mindre volym. Ser vi till de övriga tre kan vi i den inledande delen av perioden konstatera att BRP-utvecklingen visade en ökning från slutet av 1960-talet fram till mitten av 1970-talet. Från år 1974 till och med 1978 upplevde framförallt Västernorrlands och Norrbottens län en stagnerande och minskande utveckling av BRP. Detta förknippas med 1970-talskrisen, vilken slog igenom under denna period. Här kan man beakta att Västerbottens län inte tycks ha upplevt en lika kraftig tillbakagång. Storleken av BRP är också lägre i Västerbotten i jämförelse med Västernorrland och Norrbotten. Ett annat centralt inslag i

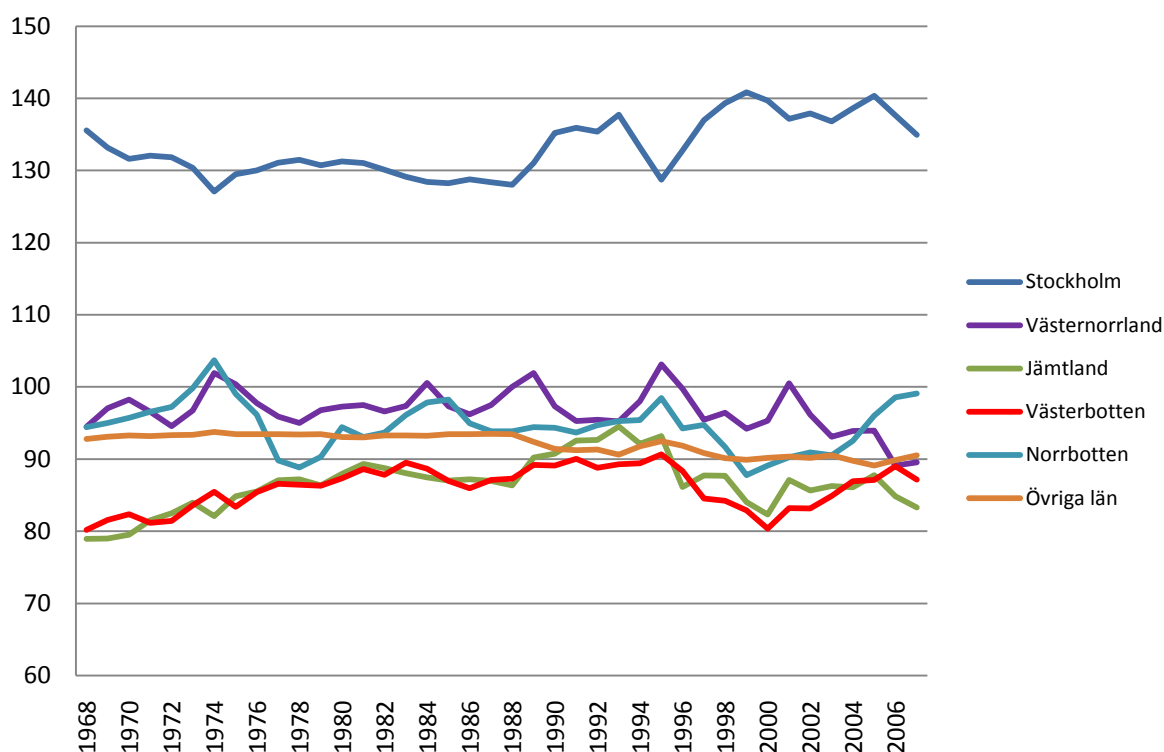
utvecklingen är att perioden innehåller en konvergens mellan de tre länen, och under inledningen av 2000-talet hade Västerbotten en BRP som nivåmässigt var i paritet med de två andra.

Från 1979 visade utvecklingen en återhämtning i Västernorrland och Norrbotten. Tillväxten fortsatte under 1980-talet. Ökningen upphörde dock år 1990 i Västernorrland, då länets BRP föll fram till och med 1993. Norrbottens läns BRP hade en stagnerande utveckling under samma period. I Västerbotten inföll en mindre nedgång 1992 till 1993. Därefter uppvisade alla tre länen en kortvarig uppgång under åren 1994 och 1995, vilken övergick i en recession 1995 till och med 1997. Från 1998 skedde ånyo en återhämtning, dock ej lika kraftig om vi ser till Norrbottens utveckling fram till 2003. Västernorrland upplevde en tillbakagång i BRP mellan 2001 och 2004. Västerbottens tillväxt i BRP var snabbare under 2000-talet när vi jämför med de två andra länen. Vidare erfor Norrbotten och Västerbotten en acceleration i tillväxttakten mellan åren 2003 och 2006, vilket sammanföll med efterfrågeökningen på råvarumarknaden. I slutet av perioden passerar Västerbottens BRP Västernorrlands BRP.

Vid sidan av utvecklingen av total BRP i länen är det centralt att beakta utvecklingen i form av BRP per capita. Detta utifrån att befolkningsutvecklingen i respektive län bär, vid sidan av utvecklingen i det regionala näringslivet, ett stort förklaringsvärde i länens BRP-utveckling. Med andra ord får en relativt positiv eller negativ befolkningsutveckling genomslag på utfallet av BRP. Ett sätt att spegla denna utveckling och nyansera respektive läns ekonomiska utveckling är att beräkna BRP per capita, vilket visas i Figur 3.



**Figur 3. BRP per capita, 1968-2007, index, riket = 100, län**



*Källa:* SCB:s regionalräkenskaper 1993-2007 samt egna beräkningar.

I likhet med BRP i totala värden har BRP per capita vuxit sett till perioden i sin helhet. För att visualisera och diskutera utvecklingen av BRP per capita har vi i Figur 3 valt att jämföra de olika länen utveckling i förhållande till riket (BNP per capita), där genomsnittet i riket utgör en referenspunkt för index för respektive år. BNP per capita är alltså 100 i samtliga år och BRP per capita för övriga län ställs sålunda mot detta för var och ett av åren. När vi sedan sätter samman resultaten ges en bild av utvecklingen i förhållande till BNP per capita under perioden 1968 till 2007. Detta har gjorts för att tydligare kunna analysera och diskutera utvecklingen i Västerbotten och de tre andra nordligaste länen. Vi har också valt att ta med BRP per capita i Stockholms län för att på ett mer distinkt sätt skapa en referensram för utvecklingen i norr. Stockholms län uppvisar den kraftigaste ökningen av BRP per capita om vi ser till alla Sveriges län under den aktuella tidsperioden. I figuren återfinns också kategorin "Övriga län", vilken består av den sammantagna BRP per capita i länen som inte redovisas individuellt. Denna kategori kan ses som en grund för jämförelse mellan Norrlandsläna och övriga Sverige. Utfallet av BRP per capita för "Övriga län" speglar också Stockholms relativa betydelse för nivån på BNP per capita. Detta utifrån indexet för den aktuella kategorin rör sig runt 90 under hela perioden.

Den genomsnittliga nivån på BNP per capita är som nämnts 100 vid varje givet år under perioden. Vid undersökningsperiodens början finner vi en relativt stor spridning mellan länen som innefattas i undersökningen, med Stockholms län som uppvisade ett tydligt högre BRP per capita än snittet i Sverige. Jämtlands och Västerbottens län

innefattade en relativt lägre nivå. I jämförelse med de sistnämnda länen var Västernorrlands och Norrbottens läns BRP per capita närmare rikssnittet. Dock tycks det som att den inledande delen av perioden (slutet av 1960-talet och 1970-talets inledande år) innefattade en konvergens mellan länens BRP per capita, då Stockholm nivåmässigt sjönk medan Jämtland och Västerbotten närmade sig nivån för BNP per capita. Sett till utvecklingen under 1970-talskrisen kan vi i likhet med beskrivningen av BRP-utvecklingen (Figur 2) konstatera att Västernorrland och Norrbotten upplevde en relativt mer negativ utveckling under perioden 1975 till och med 1978, vilket sammanfaller med den internationella konjunkturedgången som inföll 1974-1975.<sup>6</sup> Under samma period hade vi en omvänd utveckling i både Stockholms, Jämtlands och Västerbottens län.

1980-talets utveckling av BRP per capita inrymde för Stockholms del en nivåmässigt sjunkande utveckling i förhållande till snittet i riket. Ser vi till Norrlandslänen tycks utvecklingen ha präglats av en relativ stabilitet i förhållande till BNP per capita. Dock uppkom ett brott i detta förhållande om vi ser till perioden från och med 1988. Från detta år gjorde BRP per capita i Stockholms län en trendmässig förändring genom en tilltagande ökning i förhållande till genomsnittet. Utvecklingen i de fyra Norrlandslänen befann sig i slutet av 1980-talet och det tidiga 1990-talet på en relativt jämnare nivå.

Denna trendmässiga förändring fick ett markant genomslag först under och efter 1990-talskrisen. Ser vi till BRP per capita i Stockholms län kan vi observera en nivåmässig tillbakagång under perioden 1993 till och med 1996. Denna följs av en återhämtning och en starkare tillväxt i förhållande till riksgenomsnittet. För de fyra Norrlandslänen inföll den nivåmässiga nergången i BRP per capita året efter och framförallt fortsatte den trendmässiga nedgången. Dock fanns det variationer inom de fyra nordliga länen. Jämtland och framförallt Västernorrland kom att innefattas av en negativ utveckling av BRP per capita i förhållande till BNP per capita. I Västerbottens och Norrbottens fall tycks utvecklingen ha präglats av en mer gynnsam utveckling som inföll vid millennieskiftet och fortsatt fram till undersökningsperiodens slut 2007. Vid det sista året, 2007, tycks dock Västernorrlands BRP per capita ha haft en mer positiv utveckling än Västerbottens.

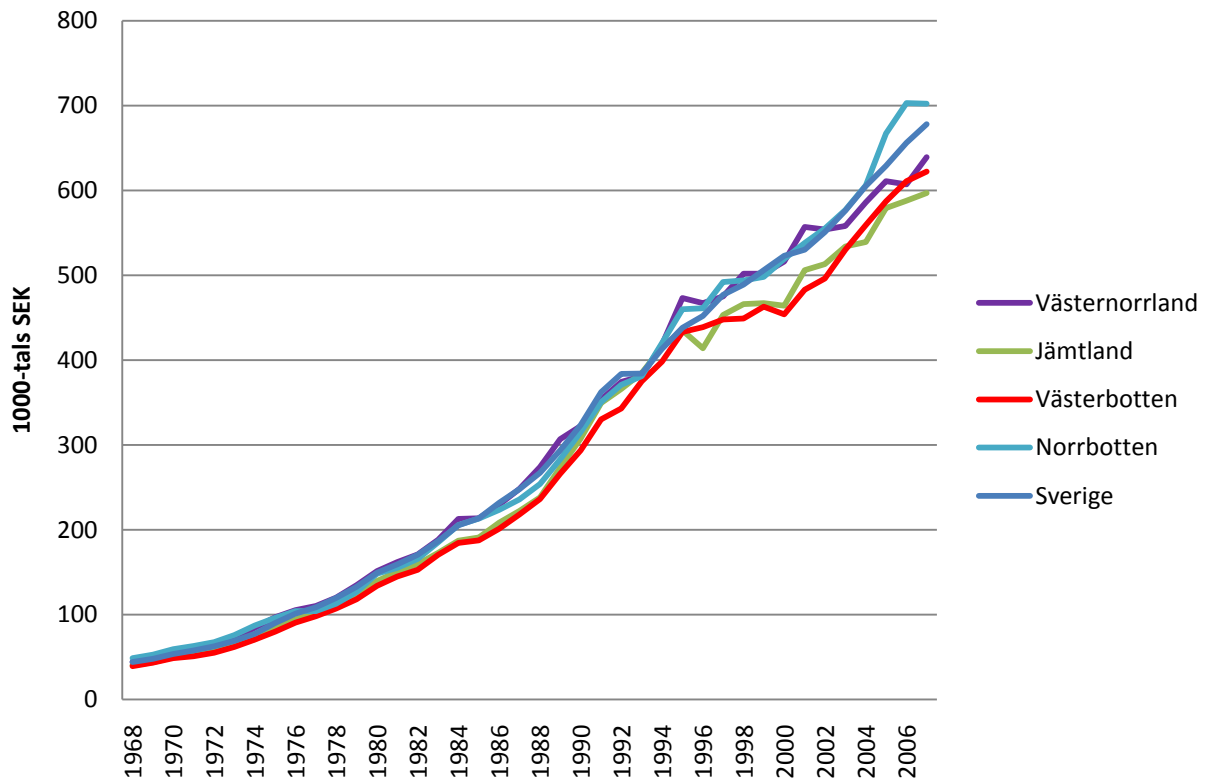
Då BRP per capita i stor utsträckning speglar BRP i form av ett "välfärdsmått" är det också relevant att beakta BRP per sysselsatt. Till skillnad från per capita reflekterar per sysselsatt i högre utsträckning den regionala arbetsproduktiviteten. Figur 4 visualiserar BRP per sysselsatt för de fyra nordligaste länen under perioden 1968-2007. I denna figur har BNP per sysselsatt i Sverige i sin helhet tagits med som en referenspunkt. I figur 4 finner vi ett par tydliga utvecklingsdrag när man beaktar utvecklingen av BRP per sysselsatts utveckling i länen över tid. För det första tycks Västerbottens och Jämtlands län redan under det

---

<sup>6</sup> Schön (2007), s. 490f.

tidiga 1980-talet ha uppvisat en relativt lägre BRP per sysselsatt än Norrbottens och Västernorrlands län. I redovisningen, som bygger på data i löpande priser, tycks detta förhållande tydliggöras under den inledande delen av 1990-talet. Under denna tid följde Norrbottens och Västernorrlands län riksgenomsnittet, medan Jämtlands och Västerbottens län uppvisade en mer långsam tillväxttakt.

**Figur 4. BRP per sysselsatt 1968-2007. 1000-tals SEK, län**

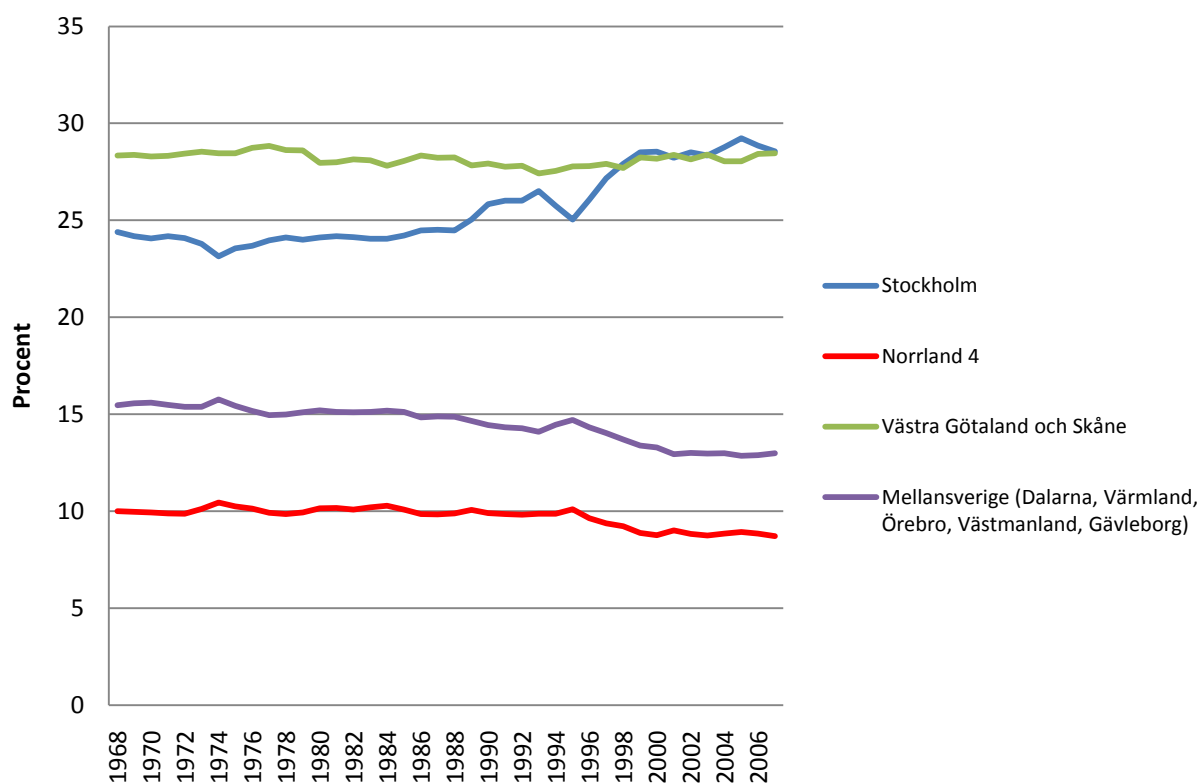


*Källa:* SCB:s regionalräkenskaper 1993-2007 samt egna beräkningar.

Det andra utvecklingsdraget som Figur 4 återger är en mer divergerande utveckling av BRP per sysselsatt som återfinns om vi ser till 00-talet. Under denna period, tycks utvecklingen ha präglats av en återhämtning i Västerbotten, och till viss del i Jämtland, i förhållande till riksgenomsnittet i allmänhet och till Västernorrland i synnerhet. Vid observationen 2006 kan vi konstatera att Västerbottens län uppvisade ett högre BRP per sysselsatt än Västernorrland. Utvecklingen i Norrbottens län uppvisade en kraftig positiv utveckling i slutet av perioden, då BRP per sysselsatt var markant högre än riksgenomsnittet.

I Figur 5 beskrivs olika regioners BRP-utveckling i förhållande till BNP under perioden 1968-2007.

**Figur 5. Regiongruppers andel av BNP 1968-2007, procent, län**



*Källa:* SCB:s regionalräkenskaper 1993-2007 samt egna beräkningar.

*Anm.:* Norrland 4 innefattar Jämtlands, Västernorrlands, Västerbottens och Norrbottens län.

I figuren visas olika regiongruppers samlade BRP som andel av BNP 1968-2007. Förutom Norrland 4 (bestående av de fyra nordligaste länen) har vi valt att också redovisa utvecklingen för Västra Götalands och Skåne län, Mellansverige (bestående av Dalarnas Värmlands, Örebro, Västmanlands och Gävleborgs län) samt Stockholms län. Valet av jämförelsegrupper motiveras utifrån att Västra Götalands och Skåne län är relativt nyliga regionbildningar i form av sammanslagningar av tidigare län. Vidare har dessa två "storlän" kommit att ta en relativt stor plats på den regionalpolitiska arenan och i den allmänna debatten. Gruppen Mellansverige motiveras utifrån att den till likhet med Norrland 4 inte omsluter någon storstadsregion. Stockholms läns andel av BNP redovisas enskilt utifrån dess relativa storlek och inslag i Sveriges totala ekonomi.

Ser vi till läget i inledningen av perioden utgjorde Norrland 4:s andel av BNP ca 10 procent, Mellansveriges andel var drygt 15 procent, Stockholms andel var knappt 25 procent och Skåne och Västra Götalands andel utgjorde sammantaget ca 28 procent. Under den inledande delen av 1970-talet minskade Stockholms andel av BNP, vilket delvis kan förklaras med länets stagnerande befolkningstillväxt under denna tid.<sup>7</sup>

<sup>7</sup> Westin & Olsson Spjut (2009), s. 227.

Parallellt med detta upplevde Mellansverige och Norrland 4 en svag andelsmässig ökning. Oavsett detta, präglades den tidiga utvecklingen av en påtaglig stabilitet i regionernas andel av BNP. Ett mönster som bröts runt 1986 då Stockholms andel gjorde en trendmässig förändring och inleder en tillväxtfas fram till och med slutåret för perioden. Från 1986 kan vi också konstatera att Mellansveriges andel av BNP började minska, också detta en trendmässig förändring. I samband med 1990-talskrisen finner vi en nedgång i Stockholms andel, men detta var endast en tillfällig situation då tillväxten åter tilltog 1995. 1997 passerade Stockholms bidrag till Sveriges BNP det sammantagna bidraget från Västra Götalands och Skåne län. För gruppen Norrland 4 finner vi den motsatta utvecklingen i förhållande till Stockholm, då Norrland 4 från och med 1995 minskar sin andel av Sveriges BNP. En utveckling som delas med Mellansverige och håller i sig fram till och med slutåret 2007.

I rapportens avslutande avsnitt kommer presenterade resultat kortfattat diskuteras. En diskussion som också pekar ut analysområden för att öka vår kunskap om regionalekonomiska förändringar.

## **Avslutande diskussion**

I den här avslutande delen av rapporten ska vi sammanfatta huvudresultaten och lyfta en diskussion angående analyser och tentativa förklaringar till utveckling av BRP under undersökningsperioden 1968-2007. Avslutningsvis tar vi också upp områden som kräver vidare studier för att öka vår kunskap om regionalekonomisk utveckling i Västerbotten och Norrland.

Rapporten innefattade ett historiskt perspektiv på BRP-utvecklingen. Detta med startåret 1968 och en beskrivning av BRP, BRP per capita och BRP som andel av BNP för olika regiongrupper. Ett längre tidsperspektiv ger oss möjligheten att sätta in dagens och närtidens situation i ett längre sammanhang, vilket bidrar till att förbättra vår förståelse om regionens situation och förutsättningar.

Det historiska perspektivet ger en bild av olika trender och olika utvecklings- och tillväxtfaser i Västerbotten och Norrland. Tidsperioden som analyserades här innefattar två större turbulenta episoder: 1970- och 1990-talskriserna. I ett nationellt perspektiv har tidigare forskning visat att dessa krisperioder innebar relativt stora omställningar och strukturförändringar i den svenska ekonomin. Genom 1970-talskrisen tydliggjordes tjänstesektorns betydelse i den svenska ekonomin och samhällsutvecklingen, något som vi idag ser som en realitet. 1990-talskrisen medförde en ökad konkurrenssituation, vilket har inneburit ett ökat tryck på produktivitetsförbättringar i exempelvis tillverkningsindustrin och råvaruindustrin. En utveckling som fortsatt till idag. Denna allmänna utveckling är intressant att analysera utifrån

ett regionalt perspektiv. Hur har ett skiftande omvandlingstryck påverkat utvecklingen i Norrlandslänen?

Ser vi till den historiska utvecklingen upplevde Västerbotten inte samma tillbakagång som Västernorrland och Norrbotten under 1970-talskrisen. Detta kan möjligtvis förklaras utifrån en något annorlunda näringslivsstruktur. Där Västerbotten i ett jämförande perspektiv inte hade en lika stor tyngd i tillverkningsindustri. En annan hypotes kan vara att investeringarna i den offentliga sektorn och dess relativa storlek var större i Västerbotten. Detta i en period, från slutet av 1960-talet till mitten av 1970-talet, som tycks ha innefattat en mer allmän konvergensprocess mellan länen. I rapporten jämfördes med Stockholms län, vilket Norrlandslänen under denna inledande fas närmade sig i ett BRP-perspektiv. Tiden efter 1970-talskrisen och under nästan hela 1980-talet tycks ha präglats av en relation mellan länen som var relativt stabil. Situationen skulle förändras genom utvecklingen under och efter 1990-talskrisen.

Krisen under 1990-talet medför en trendmässig förändring där Stockholms återhämtning och tillväxt är tydlig, medan utvecklingen i Norrland gick i något av motsatt riktning. Denna utveckling delades i stora stycken med länen i Mellansverige; en region som i likhet med Norrland 4 saknar en storstadsregion. Ser vi till utvecklingen i Norrland präglades framförallt Västernorrlands utveckling under 2000-talet av en mer negativ utveckling (Vi observerade dock en återhämtning i utvecklingen under 2007). Västerbotten och Norrbotten har dock en relativt mer positiv utveckling. Västerbotten hade i jämförelse med övriga Norrlandslän upplevde under hela perioden en mer positiv utveckling av BRP, vilket ledde till att länet hade en total BRP i paritet med Västernorrland och Norrbotten vid millenniumskiftet. Vidare kunde vi under de sista åren se en relativt kraftig ökning av BRP i framförallt Norr- och Västerbotten, vilken med stor sannolikhet var intimt förknippad med utvecklingen av råvarupriserna på världsmarknaden. Övergripande tycks dock Norrland 4 uppleva en relativt sämre utveckling i jämförelse med storstadsregionerna från och med 1990-talskrisen.

Här uppkommer frågan om vad som är kärnan i förändringen? En fråga som är för stor för att vi i denna rapport ska kunna ge ett svar på, men frågan pockar på bemötanden och utifrån den historiska beskrivningen kan hypoteser formuleras för fortsatta studier. En hypotes är att det är strukturförändring vi ser, vilken skapat förändrade förutsättningar för regionalekonomisk utveckling. Tidigare nämnda tjänstesektor tycks vara en av huvudkomponenterna också i de regionala förutsättningarna för långsiktig och framtida tillväxt. Detta vid sidan av krympande tillverknings- och råvaruindustrier (sett till antalet sysselsatta), vilka efter 1990-talskrisen haft en exceptionell produktivitetsutveckling och är ekonomiskt sett en viktig komponent i Norrlandslänens BRP. Industrier och verksamhet som också präglas och har präglats av en relativt stor känslighet, när verksamheten och avsättningsmöjligheter styrs av utvecklingen i den globala ekonomin. Detta bidrar också till att

amplituden i BRP-utvecklingen tycks vara större i regionen med relativt stor råvarusektor.

Förutom att ge grundläggande drag av BRP-utveckling mellan åren 1968-2007, vilket var huvudsyftet, har rapporten väckt nya frågor som bör studeras för att stärka vår kunskap om konjunkturläget i norr. Förutom tidigare väckta frågeställningar är det exempelvis av intresse att företa en dekomponering av BRP. Det vill säga fördjupade studier av sektorers och branschers bidrag till BRP. Utifrån detta är det möjligt att i ett historiskt perspektiv närma sig frågan om eventuella strukturförändringar och förklaringar till varför regioner tycks ha divergerande utvecklings- och tillväxtbanor. Vidare är det intressant att beakta frågan om utvecklingen präglas av konvergenstillväxt mellan länen eller inte. I sammanhanget kan det historiska perspektivet möjliggöra analyser av utvecklingen och om olika utvecklingar kan skönjas sett till olika specifika perioder i utvecklingen. Rapportens resultat och beskrivning av BRP-utveckling tycks frambinga att nya förhållanden och förutsättningar för länens BRP-tillväxt uppkom i samband med 1970- och 1990-talskrisen. Måhända är den finansiella kris som vi nu, 2008-2010, upplever också en formativ period?

## Referenser

SOS, *Regionala räkenskaper 1993-2006*, NR 13, SM0901, Korrigerad version, Statistiska centralbyrån, 2009.

OECD (2010), *Territorial Reviews. Sweden 2010*, Preliminary version,

Olsson Spjut, Fredrik (2010), *Beräkning av historisk BRP. Beräkning av bruttoregionprodukter 1968-1992: beräkningsmetod och data*, CERUM Report, XX, Umeå.

Schön, Lennart (2007), *En modern svensk ekonomisk historia. Tillväxt och omvandling under två sekel*, andra upplagan, SNS Förlag, Stockholm.

Westin, Lars & Olsson Spjut, Fredrik (2009), "Forskning i Norrland om Norrlands ekonomi. Några synpunkter", i *Thule*, Kungl. Skytteanska Samfundets Årsbok 2009, Umeå.





## CERUM Reports

De flesta av dessa finns tillgängliga från:

<http://www.cerum.umu.se/forskning/publikationer/>

1. Lars-Olof Persson, Erik Sondell (1990) *Från Lantbruksföretag till lanthushåll*
2. Folke Carlsson, Mats Johansson, Lars-Olof Persson, Björn Tegsjö (1993, på engelska) *Creating Labourmarket Areas and Employment Zones. New Regional Divisions in Sweden Based on Commuting Statistics*
3. Ulf Wiberg (ed.) (1994, på engelska) *Marginal Areas in Developed Countries*
4. Erik Bergkvist, Lars Westin (1994) *Värderas godstransporter rätt vid järnvägsinvesteringar? En granskning av Banverkets investeringsmodell*
5. Lars Westin (1995) *En modell för integrerad analys av regional struktur och transportflöden*
6. Erik Bergkvist, Lars Westin (1997, på engelska) *Estimation of Gravity Models by OLS Estimation, NLS Estimation, Poisson, and Neural Network Specifications*
7. Svenerik Sahlin, Aurora Pelli (2000) *Euroreg, förstudie*
8. Peter Hall (2001, på engelska) *Urban Development and Research Needs in Europe*
9. Steffen Ahl (2001, på tyska) *Schwedenhäppchen*
10. Roberta Capello (2001, på engelska) *Urban Growth in Italy: Economic Determinants and Socio-Environmental Consequences*
11. Robert Sörensson (2003) *Effektstudie av gruvetableringar i Lycksele och Storumans arbetsmarknadsregioner*
12. Mats-Olov Olsson och Lars Westin (2004) *Risks and Nuclear Waste: Nuclear Problems, Risk Perceptions of, and Societal Responses to, Nuclear Waste in the Barents Region Sammanfattning av projektets resultat*
13. Lars Westin (2005) *Marknaden för studentbostäder i universitets- och högskolor*
14. Jouko Säisä, Lars Westin, Peder Axensten, Agnes von Koch, Susanne Sjöberg (2005) *Trafikantmerkostnader vid vägåtgärder en samhällsekonomisk analys*
15. Ove Grape, Sofia Lundberg och Anna Nordström (2005) *Kompetenspoolen, ett alternativ till att bryta långtidsarbetslöshet*
16. Anna Nordström och Susanne Sjöberg (2006) *Utvärdering av Urkund, ett verktyg för plagiatkontroll*
17. Anna Nordström (2006) *Utvärdering av GenuineText, ett verktyg för plagiatkontroll*
18. Olof Stjernström (2007) *Hållbar utveckling och restriktiv markanvändning i Västerbotten*
19. Hanna Sundén (2010) *Ekologiska fotavtryck i norra Sverige: Metoddiskussion och beräkningar för fyra län*
20. Fredrik Olsson Spjut (2009) *Beräkning av historisk BRP. Beräkning av bruttoregionprodukter 1968-1992: beräkningsmetod och data*



Centrum för regionalvetenskap vid Umeå universitet, CERUM, har till uppgift att initiera och genomföra forskning om regional utveckling, bedriva flervetenskapliga forskningsprojekt samt sprida forskningens resultat till skilda samhällsorganisationer. Forskningsprojekten sker i interaktion med de många vetenskapliga discipliner som berör det regionalvetenskapliga forskningsfältet.



**CERUM**

**Centrum för regionalvetenskap**

901 87 Umeå

Tel: 090-786 56 99 Fax: 090-786 51 21

E-post: [regional.science@cerum.umu.se](mailto:regional.science@cerum.umu.se)

[www.cerum.umu.se](http://www.cerum.umu.se)